

6. MASIA DE LA GUINEA -O DEL SASTRE-



Fig. 1: Aspecte actual de la masia, [Fotografia], s.d., Arxiu del CEL.

COORDENADES: *latitud 39.57448, longitud -0.52484*

Se situa a l'Eliana, en la partida del Fons del Català, avui coneguda com a Urbanització El Paradís, en l'actual carrer Guadalajara. Coneguda anteriorment com la Masia del Sastre, tal com consta en el plànol d'Instituto Geográfico y Catastral, (1938a).

REFORMADA I HABITADA

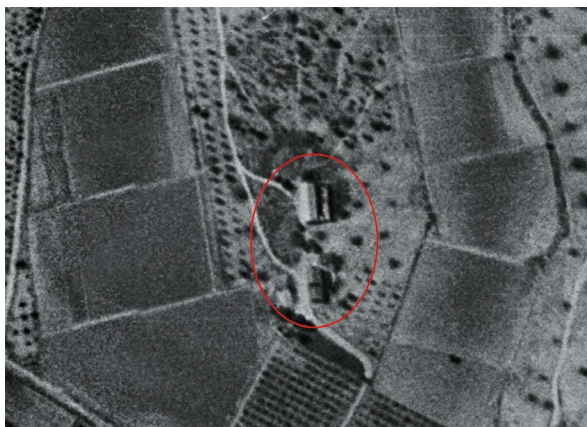


Fig. 2: Vista aèria de 1956.

Nota: Adaptat d' Ortofoto de 1956-1957 de la Comunitat Valenciana, 2016f, CC BY 4.0 © Institut Cartogràfic Valencià, Generalitat.



Fig. 3: Vista aèria. Inicis de la urbanització «El Paradís» [vol privat], 1970, Arxiu del CEL. Cedit pel Sr. Vicent Rubio.

EL PRIMER PROPIETARI DE LA MASIA: EL SENYOR SASTRE

La denominació anterior de la masia, del Sastre, devia el seu nom al propietari, senyor **José María Sastre Canet**. Així consta en el llistat de l'Institut Geogràfic Cadastral (1932) en la planimetria del polígon número 41 de 17 de maig de 1930, situada en la partida *Fons del Català*, avui coneguda com a Urbanització El Paradís.

Constava la propietat de casa, empriu (terreny comunal dedicat a era), pou, garroferes, tarongers, vinya, oliveres i séquia.

El senyor Sastre nasqué a Vilallonga en 1876. Tenia quatre germans: Francisco, nascut en 1869, Julio, Natalia i Onofre, nascut en 1859, qui fou tinent general de l'exèrcit i conseller togat; estava casat amb la senyora Julia Olamendi Menéndez.

Es va casar a Lliria amb la senyora Trinidad Lis Hernández, nascuda en 1876, natural de Lliria, amb la qual va tindre tres fills: Francisco, José i Trinidad Sastre Lis. L'esposa va morir a Lliria, el 14 de febrer de 1931. L'esquela mor-

tuòria aparegué en la premsa de l'endemà (Las Provincias).

Francisco, el fill major del matrimoni, va ser elegit enginyer industrial municipal a Gandia. José fou advocat en 1932 i notari en 1936; Trinidad, la filla, va morir a Lliria, el 4 de desembre de 1929.

L'any 1894, el senyor Sastre fou proposat per a la notaria de Bugarra, donat que el tribunal concedí oposicions a notaries vacants (El Alicantino). I en 1904, estant excedent d'aquesta notaria de Bugarra, fou nomenat notari de Lliria (La Correspondencia de España). Sabem per la premsa que el senyor Sastre estava domiciliat en aquesta mateixa ciutat, a la plaça del Pes, número 4 (La Correspondencia de Valencia, 1904).

Els seus càrrecs anaren incrementant-se, en ser nomenat Arxiver de Protocols, també de Lliria, el 16 d'octubre de 1909 (Gaceta de Madrid).

El senyor Canet figura com a una de les personalitats que, juntament amb «tota la ciutat de Lliria», rebé al comitè concessionari de la pista Madrid-Conca-València en febrer de 1928 per a demostrar l'entusiasme de la ciutat per la millora de les comunicacions amb la construcció de l'autopista a Madrid, recepció que fou acompanyada de música i traca. Entre els receptors de la comitiva es trobaven també l'alcalde, senyor José Pérez Cotanda, el jutge, senyor Agustín Sánchez Mestre, el marquès del Real Agrado, senyor Armando Álvarez, el fill del mateix Sastre, senyor Francisco Sastre Lis i el germà del notari, tinent general, senyor Onofre Sastre Canet (Las Provincias). Una autopista que, finalment, no es va executar.

El 25 de febrer de 1930, és citat en la premsa com a probable component de l'ajuntament de Lliria, juntament amb altres personalitats, els senyors Miguel Alamá Torrijo, Silvino Banuls Lis, Francisco Blat Morató, Juan Collado Calvo, Antonio Merenciano Civera i Venancio Peñarrocha Albert (Corresponsal de Lliria).

En 1940, la masia fou venuda al senyor Víctor Martínez Solana.

LA FAMÍLIA MARTÍNEZ I GUINEA EQUATORIAL

Quan el senyor **Víctor Martínez Solana** va adquirir la propietat en 1940, la masia encara no era tal, sinó una caseta de camp que el matrimoni va reformar i convertir en un habitatge amb dependències. El nou propietari, de malnom *el Senyoret*, estava casat amb la senyora **Isabel Pérez Rogero**, coneguda popularment com *la Senyoreta*, nascuda a Madrid en 1917 i que va morir el 28 de març de 2011, a València.

El matrimoni es va conèixer a Madrid. Ella, infermera de professió, cuidà del que més endavant seria el seu marit d'una malaltia adquirida a l'Àfrica i que el va acompanyar la resta de la seua vida, provocant-li ceguesa i febres.

Des de Madrid es traslladaren a l'Eliana, a la propietat que adquiriren els pares d'ell, nomenada *del Sastre*, sobre la qual acabaren edificant la Masia que batejaren com *La Guinea*, en record de les plantacions de café que tenia la família en aquest país africà, Guinea Equatorial.



Fig. 4: Sr. Víctor Martínez Solana, «*el Senyoret*», [Fotografia], dècada dels 30, Arxiu del CEL. Cedit pel Sr. Vicent Rubio.

Fig. 5: Sra. Isabel Pérez Rogero, «*la Senyoreta*», [Fotografia], dècada dels 30, Arxiu del CEL. Cedit pel Sr. Vicent Rubio.



Fig. 6: Els germans Fernando i Víctor Martínez Solana , [Fotografia], s.d., Arxiu del CEL. Cedit pel Sr. Vicent Rubio.

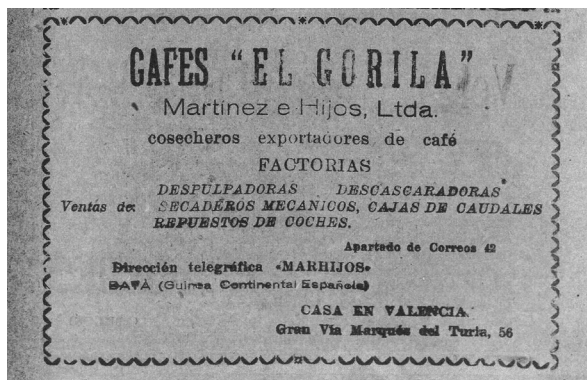


Fig. 7: Anunci de l'empresa Martínez e Hijos.
Nota: Reproduït de CAFES «EL GORILA», [Anunci premsa] 1943, *La Guinea Española*, p. 13. Biblioteca Virtual de Prensa Histórica. Ministerio de Cultura y Deporte. España: CC BY 4.0.

Per les mans de *la Senyoreta* passaren els habitants de les masies pròximes i els del nucli de població de l'Almassereta, quan era necessari posar-los alguna injecció.

El fundador de les plantacions i de l'empresa fou el pare, el senyor Víctor Martínez Fernández, el qual, un dia, deixà arrere el seu lloc de treball en la central elèctrica de Socuèlamos, prop del seu poble natal, Munera, a Albacete, i partí cap a Bata, a la Guinea Equatorial, aleshores espanyola, amb els seus quatre fills: Manuel, Antonio, Fernando i Víctor Martínez Solana.

Els dos primers entengueren de seguida aquell país i, amb alguns errors (com el de triar café *robusta* i no *aràbic*), moltíssim esforç, poc menjar, malalties de tot tipus i inclemències climàtiques, fundaren l'empresa *Martínez e Hijos* en 1927 (Canarias7, 2020).

La plantació de café l'havien instal·lada en una concessió de 300 hectàrees de bosc verge, a la província de Río Muni; anys més tard, en els mateixos terrenys, nasqué una fàbrica de sabó i una altra d'oli de palma (Grupo Hermanos Martínez S.L., s.d.).

En 1940, l'empresa familiar passà a nomenar-se *Martínez y Hermanos S.L.*

En l'actualitat, és una de les empreses més importants del país africà, amb implantació en diferents sectors econòmics.

Entre les marques dels seus productes figura *Cafés El Gorila*.

Fou un dels fills, Víctor, aquell que va caure malalt de febres, el que acabà adquirint la Masia de la Guinea, la qual costà en aquella època 90.000 pessetes. D'aquesta manera, un membre de la família Martínez Solana va convertir-se en propietari d'una de les masies de l'Eliana.

6. MASIA DE LA GUINEA –O DEL PARADÍS–

La finca abastava unes 300 fanecades amb dos edificis clarament delimitats: l'habitatge, de parets emblanquinades, de planta baixa i pis, destinada als senyors, amb un jardí de vegetació mediterrània enfront de la casa que cridava l'atenció. I la casa per als masovers de planta baixa a dues aigües, magatzem, corral i vaqueria.

En ella hi havia plantacions de tarongers i terra campa per a blat, dacsa, cotó, hortalisses i oliveres, regades pel seu propi pou i una gran bassa-estany.

En 1959 van vendre aquesta propietat per 1.200.000 pessetes al senyor **Félix Pastor Benavent**, casat amb la senyora Demetria, el

qual va acabar de plantar amb tarongers tota la propietat.

La propietat passà a **Manuel Sanía i Cia**, per compra realitzada en 1978, empresa que desfeu la propietat, la urbanitzà i va construir xalets (actual urbanització d'El Paradís). Una part de l'edifici de la masia i la vaqueria quedarien integrades, tot i que modificades, dins d'un dels xalets. Aquest xalet el comprà en 1999 el senyor **Antonio Roca** a l'anterior propietari, senyor **Juan Guadas**, qui en 1980 ja hi havia fet algunes reformes. L'actual propietari, senyor Roca, ha continuat les reformes i hi ha mantingut les bigues del sostre, fetes amb teca africana (*iroko*), material que ha sigut emprat també en les noves, per a reproduir les originals.



Fig. 8 i 9: *La Senyoreta en els camps de tarongers*, [Fotografia], dècada dels 50, Arxiu del CEL. Cedit pel Sr. Vicent Rubio.



Fig. 10: *La bassa que aportava aigua als camps* [Isabel Pérez Rogero i Maria Camps Rubio], [Fotografia], dècada dels 50, Arxiu del CEL. Cedit pel Sr. Vicent Rubio.



Fig. 11: *Pou*, [Fotografia], dècada dels 50, Arxiu del CEL. Cedit pel Sr. Vicent Rubio.

ELS MASOVERS

Les famílies de masovers que s'encarregaven de la terra en la dècada dels 40 van ser el senyor Andrés de la Cruz López i la senyora Pepica Arnau Morer, els quals tingueren una filla, Josefa, nascuda a la masia en 1941. De la vaqueria de la masia s'encarregaren el matrimoni format pels senyors Manuel i Domitila. Com anècdota, podem dir que el padrí i la pa-

drina de pila de la xiqueta, Josefa, van ser els amos de la masia, *la Senyoreta* i el seu marit (APCE, LBE, 1941).

Tal com consta en el cens de 1961, l'habitaven com a masovers el senyor José Policarpo Guerrero, natural del Palomar, la seua dona, senyora Pilar Ballester García, natural d'Albaida i el seu fill, José Alberto, a més de Vicente i Juan Carlos, nascuts més endavant.



Fig. 12 i 13: *Imatges dels masovers: Sr. José Policarpo Guerrero, Sra. Pilar Ballester García i fills*, [Fotografia], dècada dels 60, Arxiu del CEL. Cedit per la família del Sr. Policarpo Guerrero.



Fig. 14, 15, 16 i 17: *Imatges familiars dels masovers, José i Pilar*, [Fotografia], s.d., Arxiu del CEL. Cedit per la família del Sr. Policarpo Guerrero.

6. MASIA DE LA GUINEA -O DEL PARADÍS-



Fig. 18 i 19: Part de l'edifici antic que es conserva, [Fotografia], 2021, Arxiu del CEL.

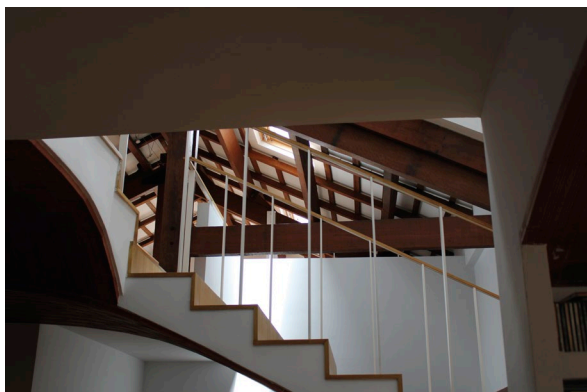


Fig. 20: *Les últimes reformes han transformat completament l'interior de l'habitatge, [Fotografia], 2021, Arxiu del CEL.*



Fig. 21: *Les bigues s'han construït amb fusta d'iroko per mantindre l'esperit original, [Fotografia], 2021, Arxiu del CEL.*



Fig. 22: *Situació de la Masia de la Guinea en el plànol actual, amb els xalets adjacents construïts en les terres de la propietat original.*

Nota: Reproduït d'Ortofoto de 2022f de la Comunitat Valenciana, CC BY 4.0 © Institut Cartogràfic Valencià, Generalitat.

REFERÈNCIES

- Canarias7. (6 de desembre de 2020). En recuerdo de Víctor Manuel Martínez Abolafo. [Obituario]. párr. 2. *Canarias7*. Diario Digital. <https://www.canarias7.es/canarias/lanzarote/arde-biblioteca-guinea-20201206023352-ntvo.html>
- Corresponsal de Liria. (25 de febrer de 1930). Región valenciana: Liria. *El Pueblo: diario republicano de Valencia*. p. 7. Biblioteca Virtual de Prensa Histórica. Ministerio de Cultura y Deporte. España: CC BY 4.0. https://prensahistorica.mcu.es/es/publicaciones/numeros_por_mes.do?idPublicacion=1000764&anyo=1930
- El Alicantino. (3 de maig de 1894). Noticias locales y regionales: Anuncio en las oposiciones a las notarias vacantes de las ternas en los territorios de: Bugarra. *El Alicantino; diario católico*. p. 3. Biblioteca Virtual de Prensa Histórica. Ministerio de Cultura y Deporte. España: CC BY 4.0. https://prensahistorica.mcu.es/es/publicaciones/numeros_por_mes.do?idPublicacion=6045&anyo=1894
- Gaceta de Madrid, (16 d'octubre de 1909). *Dirección General de los Registros y del Notariado*: Nombramiento archivero de protocolos de Liria al notario D. José María Sastre Canet. *Gaceta de Madrid*. p. 121. Boletín Oficial del Estado. <https://www.boe.es/buscar/gazeta.php>.
- Grupo Martínez Hermanos. (s.d.). *Conócenos: Historia*. Grupo Martínez Hermanos. <https://martinezhermanos.com/conocenos/#historia>
- Instituto Geográfico y Catastral. (1938a). *Trabajos topográficos términos municipales de Puebla de Vallbona y La Eliana y Zona 0 de Paterna* [Plànol: Masía del Sastre]. 1:25.000. (I.G. Catastral, Ed.). Instituto Geográfico Nacional. <https://centrodedescargas.cnig.es/CentroDescargas/index.jsp#>.
- Instituto Geográfico y Catastral. (30 de juliol de 1932). *Relación de características del polígono topográfico catastral N.º 41* [La Almasereta. p. 2]. Catastro topográfico parcelario, sección 4ª. Partido judicial Liria. Puebla de Vallbona (Valencia).
- La Correspondencia de España, (16 de juliol de 1904). De Gracia y Justicia. Nombramientos de notarios. *La Correspondencia de España: diario universal de noticias*, p. 2. Biblioteca Virtual de Prensa Histórica. Ministerio de Cultura y Deporte: CC BY 4.0. https://prensahistorica.mcu.es/es/publicaciones/numeros_por_mes.do?idPublicacion=8095&anyo=1904
- La Correspondencia de Valencia, (17 de setembre de 1904). Subasta. El día 25 de septiembre D. José María Sastre Canet participa como Notario de la ciudad de Liria y se aportan sus datos. *La Correspondencia de Valencia: diario de noticias: eco imparcial de la opinión y de la prensa*, p. 4. Biblioteca Virtual de Prensa Histórica. Ministerio de Cultura y Deporte. España: CC BY 4.0. https://prensahistorica.mcu.es/es/publicaciones/numeros_por_mes.do?idPublicacion=2958&anyo=1904
- Las Provincias, (15 de febrer de 1931). Esquela de Dª Trinidad Lis Hernández. *Las Provincias*, p. 7. Biblioteca Virtual de Prensa Histórica. Ministerio de Cultura y Deporte. España. CC BY 4.0 https://prensahistorica.mcu.es/es/publicaciones/numeros_por_mes.do?idPublicacion=1001422&anyo=1931
- Las Provincias, (8 de febrer de 1928). La autopista Madrid-Cuenca-Valencia: El mitin de ayer en Liria. *Las Provincias*, p. 5. Biblioteca Virtual de Prensa Histórica. Ministerio de Cultura y Deporte. España: CC BY 4.0. https://prensahistorica.mcu.es/es/publicaciones/numeros_por_mes.do?idPublicacion=1001422&anyo=1928
- Libro de Bautismo, (1941). *Archivo Parroquial de la Iglesia de Nuestra Señora del Carmen*. Libro de Bautismo, t. 5a, [1939-1951], fol. 58. Partida de bautismo de 19 de abril. L'Eliana. (València).

LLISTA DE FIGURES

- Fig. 1: *Aspecte actual de la masia*. [Fotografia]. (s.d.). Arxiu del CEL.
- Fig. 2: Institut Cartogràfic Valencià (2016f). Masia la Guinea [39.57448, -0.52484] [l'Eliana] [Fotografia aèria]. 1:1000. *Ortofoto de 1956-1957 de la Comunitat Valenciana pancromàtica i 50 cm de resolució*. València: Centro Cartográfico y Fotográfico; Instituto Geográfico Nacional. Recuperat de <https://visor.gva.es/visor/>
- Fig. 3: *Vista aèria. Inicis de la urbanització «El Paraíso»* [vol privat], (1970). Arxiu del CEL. Cedit pel Sr. Vicent Rubio.
- Fig. 4: Sr. Víctor Martínez Solana, «el Senyoret» [Fotografia] [ca. 1930]. Arxiu del CEL. Cedit pel Sr. Vicent Rubio.
- Fig. 5: Sra. Isabel Pérez Rogero, «La Senyoreta» [Fotografia] [ca. 1930]. Arxiu del CEL. Cedit pel Sr. Vicent Rubio.
- Fig. 6: *Els germans Fernando i Víctor Martínez Solana Solana* [Fotografia]. (s.d.). Arxiu del CEL. Cedit pel Sr. Vicent Rubio.
- Fig. 7: La Guinea Española, (25 de juliol de 1943). CAFES «EL GORILA» [Anunci de Premsa]. *La Guinea Española: periódico quincenal*. p. 13. Biblioteca Virtual de Prensa Histórica. Ministerio de Cultura y Deporte. España CC BY 4.0. https://prensahistorica.mcu.es/es/catalogo_imagenes/grupo.do?path=1007638169
- Fig. 8 i 9: *La Senyoreta en els camps de tarongers* [Fotografia] [ca. 1950]. Arxiu del CEL. Cedit pel Sr. Vicent Rubio.
- Fig. 10: La bassa que aportava aigua als camps [Fotografia] [ca. 1950]. Arxiu del CEL. Cedit pel Sr. Vicent Rubio.
- Fig. 11: *Pou* [Fotografia] [ca. 1950]. Arxiu del CEL. Cedit pel Sr. Vicent Rubio.
- Fig. 12 i 13: *Família de Policarpo Guerrero. Imatges dels masovers: Sr. José Policarpo Guerrero, Sra. Pilar Ballester García i fills* [Fotografia] [ca.1960]. Arxiu del CEL. Família del Sr. Policarpo Guerrero.
- Fig. 14, 15, 16 i 17: *Imatges familiars dels masovers, José i Pilar* [Fotografia], (s.d.). Arxiu del CEL. Cedit per la família del Sr. Policarpo Guerrero.
- Fig. 18, 19: *Part de l'edifici antic que es conserva* [Fotografia], (2021). Arxiu del CEL.
- Fig. 20: *Les últimes reformes han transformat completament l'interior de l'habitatge* [Fotografia], (2021). Arxiu del CEL.
- Fig. 21: *Les bigues s'han construït amb fusta d'iroko per mantindre l'esperit original* [Fotografia], (2021). Arxiu del CEL.
- Fig. 22: Institut Cartogràfic Valencià, (2022f). Masia la Guinea [39.57448, -0.52484] [l'Eliana] [Ortofoto]. [*Ortofoto de la Comunitat Valenciana*]. 1:1000. RGBI, 25 cm de resolució. València. Generalitat. Recuperat de <https://visor.gva.es/visor/index.html?zoomXY=712580.06,4383445.53,25830,19&capasids=Hibrido>;