

20. MASIA DEL PLANTIO



Fig. 1: *Aspecte actual de la masia* [Fotografia], 2021, Arxiu del CEL.

COORDENADES: *latitud 39.54213, longitud -0.47858*

Se situa al sud-est del terme municipal de l'Eliana, enclavada en l'actual barriada del Plantio, a la Canyada, Paterna

EN RUÏNES

LES MASIES DE L'ELIANA I LA RODALIA

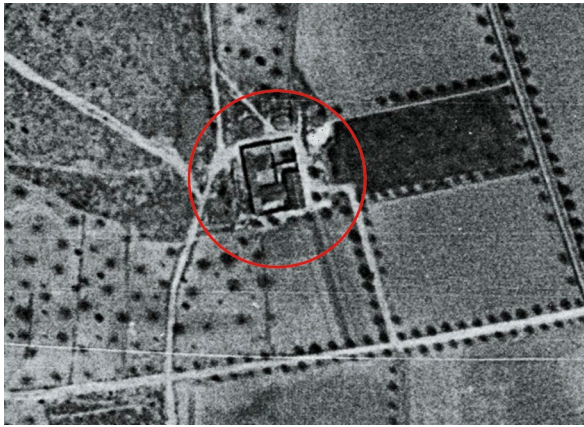


Fig. 2: Vista aèria de 1956.

Nota: Adaptat d'Ortofoto de 1956-1957 de la Comunitat Valenciana, 2016q, CC BY 4.0 © Institut Cartogràfic Valencià, Generalitat.



Fig. 3: Vista aèria actual.

Nota: Adaptat d'Ortofoto de 2022p de la Comunitat Valenciana, CC BY 4.0 © Institut Cartogràfic Valencià, Generalitat.



Fig. 4: Situació de la Masia del Plantio en el mapa.

Nota: Adaptat de Paterna - L'Horta: Toponímia dels Pobles Valencians [vol. 182], de A. Llabata i E. Martínez, 2014a, © Acadèmia Valenciana de la Llengua, Ajuntament de Paterna i Institut Cartogràfic Valencià



Fig. 5: Aspecte actual de la masia [Fotografia], 2021, Arxiu del CEL.

Les terres limitaven pel nord-oest amb la *Masia del Pla del Pou*, per l'oest amb la *Masia de la Vallesa de Mandor* i pel sud-est amb La Canyada de la Penya.

Travessada pel camí particular del comte de Montornés (que tenia accés directe a la carretera de Lliria a València), i travessada, de nord a sud-est, per la carretera del Pla del Pou a Paterna.

La masia estava formada per dos habitatges de dues plantes, amb els seus corrals i uns altres addicionals, adossats, amb quadres per a animals. Es trobava dins les propietats del comte consort de Montornés, sent terres de secà amb oliveres, garroferes, ametlers, sembradura i garriga.

El propietari fou el senyor **Enrique Trénor Montesinos**, primer comte de la Vallesa i comte de Montornés consort per matrimoni amb la senyora **Caridad Despuchol Ricalt**,

primera comtessa de Montornés. El matrimoni es va celebrar a Madrid en 1885.

Les propietats foren incrementades per adquisició i per herència dels seus pares, arribant a formar una gran finca amb diverses masies, a més d'aquesta del Plantio, com van ser la *Masia dels Vélez*, la *Masia de Martinot* i la de *la Vallesa de Mandor*, en el capítol de la qual descrivim la profusa biografia d'aquests personatges.

En morir el comte, es van repartir les propietats entre els seus fills Leonor, Julia, Enrique i Eulogio Trénor Despujol.

De la finca del Plantio, una de les primeres masies que els germans Trénor començaren a parcel·lar en la major part, en queda avui una parcel·la gran amb l'edifici de la masia, encara en peu, que amb el pas dels anys fou abandonant-se, de manera que ha arribat als nostres dies en un estat de conservació lamentable.

LES MASIES DE L'ELIANA I LA RODALIA



Fig. 6, 7, 8, 9, 10, 11 i 12: *L'abandó de la masia ha provocat l'actual aspecte de ruïna* [Fotografia], 2021, Arxiu del CEL.



Fig. 13: *Pati interior* [Fotografia], 2021, Arxiu del CEL.

ELS MASOVERS

En les primeres dècades del segle XIX estigueren vivint en aquesta masia la família del senyor Leoncio Andrés Arnal Falomir, originari de Serra i casat amb la senyora Milagros Navarro Navarro, nascuda en 1877 (APCE, LDE, 1947), també de Serra i viuda d'un marit anterior, el senyor José María Badia Coll, nascut en 1875 a l'Eliana.

Del primer matrimoni de la senyora Milagros nasqueren dos fills, José María i Leoncio Badia Navarro; tots ells residien al carrer Major número 12 de l'Eliana (al costat de l'actual forn de Les Neus), fins que el deixaren per a passar a la Masia del Plantio quan se celebrà el segon matrimoni.

La casa del carrer Major tornà a ser habitada en casar-se el fill major, José María, hereu de l'habitatge, amb la senyora Dolores Montaner Clemente, (Rodrigo y Hernandez, 1941).

El germà, Leoncio, que es va casar amb la senyora Ramona Granell López, amb la qual

tingué tres fills: Leoncio, José i Maruja Badia Granell, també va deixar la masia per anar a viure a Paterna.

Del segon matrimoni entre Milagros Navarro i Leoncio Andrés Arnal nasqueren 3 fills: Marcial, en 1916; María Milagros, en 1918 i Rafael Arnal Navarro en 1920.



Fig. 14: *Família de José María Badia Navarro i Dolores Montaner Clemente* [Fotografia], dècada dels 40, Arxiu del CEL. Cedit per la família de la Sra. María Espinosa.

LA COMMOVEDORA HISTÒRIA DE LEONCIO BADÍA NAVARRO

Leoncio Badia Navarro fou un de tants que, en acabar la Guerra Civil, hagué de sofrir el menyspreu del règim per les seues idees polítiques. Encarregat de soterrar els afusellats en el cementeri de Paterna i impulsat pel seu sentit de la dignitat, es va dedicar a escriure el nom de les persones afusellades en paperets i ficar-los dins de minúscules botelletes i replegar els objectes d'aixes mateixes persones que havien sigut afusellades a *Paredón de España de Paterna* durant la repressió franquista dels anys 40 per a tornar-los-les als familiars que acudien al cementeri després dels fets. Una pipa, un mocador, una mànega de camisa, un pedaç de roba, cabells, una carta de comiat, un cordell que potser haguera servit de cinturó... objectes que han sigut recopilats pel fotògraf Pablo Chacón en el seu projecte fotogràfic «Un acto de amor».

Leoncio va ser despatxat del seu treball. Passaria després a una fàbrica de rajoles refractàries, on va caure malalt de silicosi, per la qual cosa va haver de retirar-se. Va morir en 1987 i està soterrat, junt amb el seu fill de 18 mesos, al cementeri de Paterna.

La periodista Concha Cejudo ens ha deixat constància del seu caràcter i les seues accions, mogudes per la compassió, en un programa de ràdio:

Leoncio tenía 34 años cuando, terminada la guerra, el nuevo alcalde de Paterna, le dijo: «Rojo, si quieres trabajo, vete al cementerio a enterrar a los tuyos». Durante seis años, los más duros de la posguerra y de la represión franquista, este joven que había soñado con ser maestro y enseñaba por las noches a leer y escribir a personas analfabetas en la cueva en la que



Fig. 15: Leoncio Badía Navarro en el cementeri de Paterna [Fotografia], dècada dels 40, Arxiu del CEL. Cedit per la família de la Sra. María Espinosa.

vivía, se enfrentó cada noche al odio y al dolor. Apenas a 200 metros del cementerio al que acudía cada día, llegaban a diario presos de las cárceles de Valencia. En un lugar conocido como «El Terror» –una montaña de tierra en la que practicaban tiro los soldados del acuartelamiento de Paterna años antes–, las dianas fueron a partir de abril de 1939, las 2.238 personas procedentes de toda España que allí fueron asesinadas.

Leoncio debía enterrarlas en las fosas comunes que poco a poco fueron llenando el suelo del cementerio, pero en la clandestinidad, poniendo en riesgo su propia vida, ayudó como pudo a las fami-

lias de los represaliados. Dejaba que lavasen sus cuerpos, les ponía en cajas de madera, colocaba pequeñas botellas de cristal con sus nombres junto a los cadáveres o les recortaba trozos de ropa y recogía los objetos que llevaban para entregárselos a las familias que vivían más alejadas y llegaban más tarde a pedir información sobre la fosa donde les había inhumado.

Leoncio abrió una puerta a la humanidad en medio de la barbarie y eso marcó su vida y la de todos aquellos que le encontraron en aquel cementerio para siempre. Murió hace años, pero su hija Maruja y muchas familias de represaliados nos ayudan ahora a reconstruir su historia. (Cejudo, 2018, 57m 01s)



Fig. 16: *Leoncio Badia Navarro* [Fotografia], dècada dels 40, Arxiu del CEL. Cedit per la família de la Sra. María Espinosa.

MARCIAL ARNAL NAVARRO I LA «QUINTA DEL BIBERÓ»

Nascut en 1916, fill major del segon matrimoni dels masovers, va estar també immers en l'ambient bèl·lic de l'època. Era llaurador i treballava les terres de la Masia del Plantio, junt amb els seus germans. Conten que el Comité de Paterna els va confiscar la collita d'olives i els va prohibir arreplegar-les, per a després deixar que es llançaren a perdre.

En octubre de 1936 va estar destinat a la *Unidad Militar Batallón Divisionario, 46 División*. Morí al front de Terol el 21 de febrer de 1938. Ell va ser un dels diuit «fills de l'Elia» desapareguts al front que no tornaren en acabar la Guerra Civil.

Membre de la *Quinta del Biberón*, va ser cridat a files amb 18 anys i, després de fer la instrucció a Madrid, fou destinat al front de Terol. Durant la presa d'aquesta ciutat, començada per l'Exèrcit Popular el 15 de desembre de 1937, va morir en un bombardeig de



Fig. 17: *Marcial Arnal Navarro* [Fotografia], dècada dels 30, Arxiu del CEL. Cedit per la família de la Sra. María Espinosa.



Fig. 18 i 19: Sra. *María Milagros Arnal Navarro* i Sr. *Ricardo Espinosa Coll* [Fotografia], s.d., Arxiu del CEL. Cedit per la família de la Sra. *María Espinosa*.

Fig. 20: Sr. *Rafael Arnal Navarro* i Sra. *Carmen Silvestre Coll* [Fotografia], s.d., Arxiu del CEL. Cedit per la família de la Sra. *María Espinosa*.

l'artilleria de l'Exèrcit Nacional. En el mateix combat també va perdre la vida José María Badia Izquierdo, el seu amic, paisà i company de quinta. El testimoni d'un dels seus amics, Vicente Navarro Molina, exsoldat republicà, el va definir com a catòlic practicant, ideològicament de dretes (CEL, 2008).

La seua germana, la senyora *María Milagros Arnal Navarro* i el seu marit, el senyor *Ricardo Espinosa Coll*, de l'Almassereta de l'Eliana, passaren a viure com a masovers a la *Masia de Blanes*. En enviudar al cap de pocs anys, deixà la masia i anà a viure amb els seus fills, *Ricardo* i *María*, a l'Almassereta, on tenia la seua casa.

Pel que fa al germà, *Rafael Arnal Navarro*, es va casar amb la senyora *Carmen Silvestre Coll*, coneguda com *la tia Nieves*, amb la qual va viure al carrer del Carme número 40 de l'Eliana.

REFERÈNCIES

- Cejudo, C. (Cadena Ser). (16-12-2018). Vidas Enterradas. Leoncio Badia Navarro (Nº V) [Episodio de Podcast]. En a Vivir que son dos días https://cadenaser.com/programa/2018/12/16/a_vivir_que_son_dos_dias/1544944073_160128.html
- Centre d'Estudis Locals de l'Eliana (CEL). (2008) *Morts al front. L'Eliana 1936-1939*. CEL.
- Libro de defunciones. (1947). *Archivo Parroquial de la Iglesia de Nuestra Señora del Carmen*.t.5. [1939 -1951]: Libro de defunciones, t. 5c. Registro de 5 de enero de 1947 de Milagros Navarro Navarro. L'Eliana. (Valencia).
- Rodrigo y Hernandiz, R. [Notario]. (1941). *Copia de Escritura de testimonio de hijuela a favor de Fco. Badia Coll*. Escritura de propiedad nº 498, fol.66. t.1º. Liria.

LLISTA DE FIGURES

- Fig. 1: *Aspecte actual de la masia* [Fotografia]. (2021). Arxiu del CEL.
- Fig. 2: Institut Cartogràfic Valencià (2016q). Masia del Plantío [39.54213, -0.47858] [Paterna] [Fotografia aèrea]. 1:1000. Ortofoto de 1956-1957 de la Comunitat Valenciana. Pancromàtica i 50 cm de resolució. Centro Cartográfico y Fotográfico; Instituto Geográfico Nacional. Recuperat de <https://visor.gva.es/visor/>
- Fig. 3: Institut Cartogràfic Valencià. (2022p). Masia del Plantío [39.54213, -0.47858] [Paterna] [Ortofoto]. 1:1000. *Ortofoto de 2022 de la Comunitat Valenciana*. RGBI i 25 cm de resolució. València. Generalitat. Recuperat de <https://visor.gva.es/visor>
- Fig. 4: Llabata, A. i Martínez, E. (2014a). *Paterna. L'Horta – Mas del Plantio: Toponímia dels Pobles Valencians [vol. 182]* [Mapa]. Escala sense determinar. Acadèmia Valenciana de la Llengua, Ajuntament de Paterna i Institut Cartogràfic Valencià. https://www.avl.gva.es/documentos/31987/58697/PATERNA_TP
- Fig. 5: *Aspecte actual de la masia* [Fotografia]. (2021). Arxiu del CEL.
- Fig. 6, 7, 8, 9, 10, 11 i 12: *Labandó de la masia ha provocat l'actual aspecte de ruïna* [Fotografia]. (2021), Arxiu del CEL.
- Fig. 13: *Pati interior* [Fotografia]. (2021). Arxiu del CEL.
- Fig. 14: *Família de José María Badia Navarro i Dolores Montaner Clemente* [Fotografia]. [ca.1940]. Arxiu del CEL. Cedit per la família de la Sra. María Espinosa.
- Fig. 15: *Leoncio Badia Navarro en el cementeri de Paterna* [Fotografia]. [ca.1940]. Arxiu del CEL. Cedit per la família de la Sra. María Espinosa.
- Fig. 16: *Leoncio Badia Navarro* [Fotografia]. [ca.1940]. Arxiu del CEL. Cedit per la família de la Sra. María Espinosa.
- Fig. 17: *Marcial Arnal Navarro* [Fotografia]. [ca. 1930]. Arxiu del CEL. Cedit per la família de la Sra. María Espinosa.
- Fig. 18 i 19: *Sra. María Milagros Arnal Navarro i Sr. Ricardo Espinosa Coll* [Fotografia]. (s.d.). Arxiu del CEL. Cedit per la família de la Sra. María Espinosa.
- Fig. 20: *Sr. Rafael Arnal Navarro i Sra. Carmen Silvestre Coll* [Fotografia] (s.d.). Arxiu del CEL. Cedit per la família de la Sra. María Espinosa.