

# 21. MASIA DE VÉLEZ



Fig. 1: *La Masia de Vélez en 1979.*

Nota: Reproduït d'*El Más de Vélez, está situado en la frontera entre Paterna y Ribarroja del Turia* [fotografia], per F. Martínez, 1979a, *Apuntes de Paterna*. Blog Visual. Publicat amb permís de F. Martínez.

**COORDENADES:** *latitud 39.52821, longitud - 0.51818*

*Se situa al sud de l'Eliana. Pertany al terme de Paterna, antigament partida de les Terreroles, en el límit amb Riba-roja, en la falda de la Lloma de Betxí, on es troba el poblat ibèric pel nord-est. Al sud limita amb el riu Túria, pel nord amb la séquia que ve de l'embassament o llac i a l'oest amb la Vallesa de Mandor.*

**DESHABITADA**

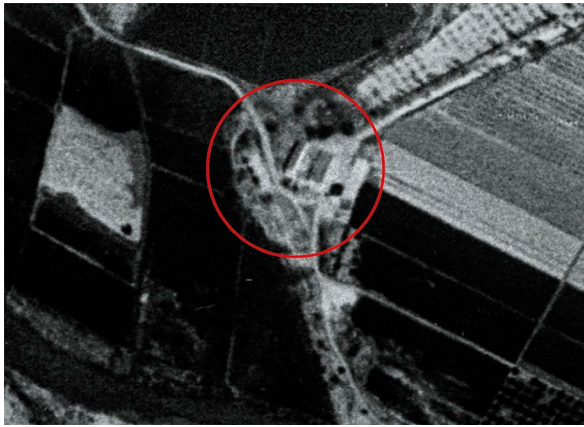


Fig. 2: Vista aèria de 1956.

Nota: Adaptat d'Ortofoto de 1956-1957 de la Comunitat Valenciana, 2016r, CC BY 4.0 © Institut Cartogràfic Valencià, Generalitat.



Fig. 3: Vista aèria actual, amb l'entorn poc modificat.

Nota: Adaptat d'Ortofoto de la Comunitat Valenciana, 2022q, CC BY 4.0 © Institut Cartogràfic Valencià, Generalitat.



Fig. 4: Vista davantera de la masia amb el pou.

Nota: Reproduït de *Parte delantera a Levante del Más. Es zona restringida y no se puede acceder sin permiso del capataz* [Fotografía], per F. Guzmán, 2000a, Apuntes de Paterna. Blog Visual. Publicat amb permís de F. Martínez.



Fig. 5: Vista posterior de la masia, amb el molló de separació.

Nota: Reproduït de *Parte trasera del Mas donde se observa el Mojón de delimitación de Paterna y Ribarroja* [Fotografía], per F. Guzmán, 2000b, Apuntes de Paterna. Blog Visual. Publicat amb permís de F. Martínez.

El nom prové del cognom d'un antic treballador, senyor Mariano Vélez, quan el propietari de la masia era el senyor **Manuel Montes**.

Està composta de dos habitatges de dues altures, amb un pou enfront. Les seues terres estaven plantades de tarongers i, avui està transformada i plantada de nogueres. Aquesta masia és la penúltima de les que són regades per la sèquia de Mandor. L'última en ser regada serà la *Masia de Martinot*.

A l'esquena de la masia es troba el molló de separació entre termes de Paterna i Ribarroja, la qual cosa indica que la masia pertanyia a Paterna.

Al costat del mas hi havia una antiga vila romana, de la qual es conserven restes d'un antic molí i un canal que portava les aigües des del riu Túria, creuant Paterna, fins les immediacions de Sagunt (Martínez, 2017b).

Segons el *Nomenclátor de Poblaciones, Grupos, Edificaciones, Viviendas y Albergues de España*, la masia de Vélez era «casa de labor, a una distancia de su ayuntamiento de 12,4 kilómetros, caserío 1, de dos plantas, total de edificios 1» (1863 - 1871j, p. 1991).



Fig. 6: Restes d'un molí romà.

Nota: Reproduït de *Junto al Mas, se encontraba una antigua Villa Romana, esta Muela son los restos de un antiguo Molino* [Fotografia], per F. Guzmán, 2000c, Apuntes de Paterna. Blog Visual. Publicat amb permís de F. Martínez.



Fig. 7: Restes del canal romà.

Nota: Reproduït d'*A escasos metros del Mas, un canal Romano traía las aguas desde el río Túria cruzando Paterna, hasta las inmediaciones de Sagunto* [Fotografia], per F. Martínez, 1979b, Apuntes de Paterna. Blog Visual. Publicat amb permís de F. Martínez.

## ELS PROPIETARIS

Va pertànyer al senyor **Enrique Trénor Montesinos**, primer comte de la Vallesa de Mandor i a la senyora **Caridad Despujol Rigalt**, comtessa de Montornés, propietaris també de la *Masia de la Vallesa de Mandor*, de la *Masia del Plantio* i la *Masia de Martinot*. Els seus hereus van ser Leonor, María Julia, Enrique i Eulogio Trénor Despujol.

Aquesta heretat va passar a la segona dels fills, senyora **María Julia Trénor Despujol**, casada amb el senyor Francisco Gómez Fos.

D'aquest matrimoni nasqueren Caridad, Francisco Enrique, José María, Eulogio i José Luis; figura com a propietari de la masia de Vélez un d'ells, el senyor **Eulogio Gómez Trénor Fos**.

En l'actualitat, té l'accés restringit i no es pot visitar sense autorització del capatàs de la finca.

## ELS MASOVERS

En temps del primer comte de la Vallesa de Mandor i de la comtessa de Montornés, hi habitaven, en una de les cases, com a treballadors, el matrimoni format pel senyors Vicente Arnal Inglés (APCE, LME, 1942) i Emilia Cabo Cabo, (APCE, QLE, 1930) ambdós del poble de Serra, els quals tenien tres fills: Emilia nascuda en 1906, Trinidad i Vicente, nascuts en 1909.

El pare va morir i Emilia es tornà a casar en segones noces amb el senyor Vicente Rubio Coll, de l'Eliana, viudo amb dues filles. El matrimoni continuà vivint a la masia en la dècada de 1920, fins a la mort d'Emilia, també en eixe dècada, moment en què el senyor Vicente la va deixar.

Dels fills que tenia Emilia del seu primer matrimoni, Emilia, la major, es va casar en 1930 a l'Eliana amb el senyor Luis García Barona; Trinidad es va casar amb el senyor

Sebastián Peris Martínez i Vicente es va casar en 1942, a l'Elia, amb la senyora María Silvestre Coll.

El marit de Trinidad, el senyor Sebastián Peris Martínez, era fill d'aquell que va trobar un grapat de monedes en la finca de La Vallesa (Las Provincias, 1926a), tal com reflectim en l'apartat referit a la *Masia de la Vallesa de Mandor*.

Aquest matrimoni passà a viure a l'Elia, així com el matrimoni format pel seu germà, Vicente i Maria; aquests i els seus descendents són coneguts popularment com *els Veles*.

## REFERÈNCIES

- Las Provincias (13 de maig de 1926a). Información general: La vida en la región de Liria. Del hallazgo arqueológico. *Las Provincias. Diario de Valencia*. p. 6. Biblioteca Virtual de Prensa Histórica. Ministerio de Cultura y Deporte. España CC BY 4.0 [https://prensahistorica.mcu.es/es/catalogo\\_imagenes/grupo.do?path=2000791994](https://prensahistorica.mcu.es/es/catalogo_imagenes/grupo.do?path=2000791994)
- Libro de Matrimonios (1942). *Archivo Parroquial de la Iglesia de Nuestra Señora del Carmen*. t. 5. [1939-1951], Libro de Matrimonios, t. 5b, Registro de 2 de mayo de 1942 de Vicente Arnal Inglés. L'Elia, Valencia.
- Martínez, F. (21 novembre 2017b). Masias de Paterna: El Más de Vélez. *Apuntes de Paterna* <https://mnavarrohistoria.blogspot.com/2017/12/masias-de-paterna-el-mas-de-velez.html>
- Nomenclátor que comprende las poblaciones, grupos, edificios, viviendas, albergues, etc., de las cuarenta y nueve provincias de España: dispuesto por riguroso orden alfabético entre las provincias, partidos judiciales, ayuntamientos, y entidades de población (1863-1871). *Paterna, Masia de Veles*. (t. V. vol. 2, p. 1991). Biblioteca Digital Hispánica. BNE. <http://bdh-rd.bne.es/viewer.vm?id=0000167814&page=1>
- Quinque Libri (1930). *Archivo Parroquial de la Iglesia de Nuestra Señora del Carmen*. Quinque Libri. t. 4. [1929-1931]. Registro de 26 de diciembre de 1930 de Emilia Cabo Cabo. L'Elia (València).

## LLISTA DE FIGURES

- Fig. 1: Martínez, F. (1979a). El Más de Vélez, está situado en la frontera entre Paterna y Ribarroja del Turia [Fotografía]. *Apuntes de Paterna. Blog Visual* <https://mnavarrohistoria.blogspot.com/2017/12/masias-de-paterna-el-mas-de-velez.html>
- Fig. 2: Institut Cartogràfic Valencià (2016r). Masia de Vélez [39.52821, -0.51818] [Riba Roja del Turia] [Fotografia aèria]. 1:1000. *Ortofoto de 1956-1957 de la Comunitat Valenciana pancromàtica i 50 cm de resolució*. València:

Institut Cartogràfic Valencià; Centro Cartográfico y Fotográfico; Instituto Geográfico Nacional. Recuperat de <https://visor.gva.es/visor/>

Fig. 3: Institut Cartogràfic Valencià (2022q). Masia de Vélez [39.52821, -0.51818] [Riba-roja del Túria] [Ortofoto]. 1:1000. *Ortofoto de 2022 de la Comunitat Valenciana en RGBI i 25 cm de resolució*. València. Generalitat. Recuperat de <https://visor.gva.es/visor/>

Fig. 4: Guzmán, F. (2000a). Parte delantera a Levante del Mas. Es zona restringida y no se puede acceder sin permiso del capataz [fotografía]. (F. Martínez, Ed.). *Apuntes de Paterna. Blog Visual* <https://mnavarrohistoria.blogspot.com/2017/12/masias-de-paterna-el-mas-de-velez.html>

Fig. 5: Guzmán, F. (2000b). Parte trasera del Mas donde se observa el Mojón de delimitación de Paterna y Ribarroja, [fotografía]. (F. Martínez, Ed.). *Apuntes de Paterna. Blog Visual* <https://mnavarrohistoria.blogspot.com/2017/12/masias-de-paterna-el-mas-de-velez.html>

Fig. 6: Guzmán, F. (2000c). Junto al Mas, se encontraba una antigua Villa Romana, esta Muela son los restos de un antiguo Molino [Fotografía]. (F. Martínez, Ed.). *Apuntes de Paterna. Blog Visual* <https://mnavarrohistoria.blogspot.com/2017/12/masias-de-paterna-el-mas-de-velez.html>

Fig. 7: Martínez, F. (1979b). A escasos metros del Mas, un canal Romano traía las aguas desde el río Túria cruzando Paterna, hasta las inmediaciones de Sagunto [Fotografía]. *Apuntes de Paterna. Blog Visual* <https://mnavarrohistoria.blogspot.com/2017/12/masias-de-paterna-el-mas-de-velez.html>